



ZARZĄDZENIE nr 7/2024

Dyrektora Caritas Archidiecezji Gdańskiej

z dnia 14.08.2024 roku

w sprawie wprowadzenia Polityki Ochrony Dzieci w Caritas Archidiecezji Gdańskiej

zarządzam, co następuje:

§ 1

Wprowadza się Politykę Ochrony Dzieci w Caritas Archidiecezji Gdańskiej

§ 2

Polityka Ochrony Dzieci obowiązuje w Caritas Archidiecezji Gdańskiej i Caritas Archidiecezji Gdańskiej OPP.

§ 3

Zobowiązuję do zapoznania i potwierdzenia zapoznania się z Polityką personel, który może mieć kontakt z dziećmi.

§ 4

Zobowiązuję Dyrektorów i Kierowników do zapoznania podległych pracowników z treścią zarządzenia.

§5

Zarządzenie wchodzi w życie z dniem 15.08.2024 r.

Caritas Archidiecezji Gdańskiej
A. Diech
ks. Andrzej Wieck
DYREKTOR

POLITYKA OCHRONY DZIECI W CARITAS ARCHIDIECEZJI GDAŃSKIEJ

PREAMBUŁA

Naczelną zasadą obowiązującą personel Caritas Archidiecezji Gdańskiej jest podejmowanie działań mających na celu ochronę godności dziecka i poszanowanie jego praw.

Traktujemy dzieci i młodzież z szacunkiem, uwzględniając ich potrzeby. Niedopuszczalne jest stosowanie przez kogokolwiek wobec dziecka przemocy w jakiegokolwiek formie. Personel organizacji, realizując te cele, działa w ramach obowiązującego prawa, przepisów wewnętrznych oraz swoich kompetencji. Personel dba o prawidłowy rozwój dziecka przestrzegając obowiązującego prawa oraz wewnętrznych procedur.

Rozdział I

Objaśnienie terminów

§ 1

1. Caritas – na potrzeby niniejszego dokumentu oznacza Caritas Archidiecezji Gdańskiej i Caritas Archidiecezji Gdańskiej OPP
2. Zarząd – Dyrektor Caritas Archidiecezji Gdańskiej, który jest uprawniony do podejmowania decyzji o działaniu Caritas
3. Personel – pracownik Caritas, w tym osoba zatrudniona na podstawie umowy o pracę, umowy cywilnoprawnej, wolontariusz, stażysta, praktykant lub w innej formie umowy o współpracy.
4. Dziecko - jest każda osoba do ukończenia 18 roku życia.
5. Młodzież - jest osoba nastoletnia i młody człowiek do 25 roku życia.
6. Opiekun dziecka - jest to osoba uprawniona do reprezentacji dziecka, w szczególności jego przedstawiciel ustawowy (rodzic/prawny opiekun/opiekun tymczasowy) W myśl niniejszego dokumentu opiekunem jest

również rodzic zastępczy.

7. Zgoda opiekuna - oznacza zgodę opiekuna albo co najmniej jednego z rodziców dziecka. Jednak w przypadku braku porozumienia między rodzicami dziecka należy ich poinformować o konieczności rozstrzygnięcia sprawy przez sąd.
8. Krzywdzenie dziecka – należy przez to rozumieć popełnienie czynu zabronionego na szkodę dziecka przez jakąkolwiek osobę, w tym członka personelu lub zagrożenie dobra dziecka, w tym jego zaniedbanie. Krzywdzeniem jest każde zamierzone lub niezamierzone działanie, lub zaniechanie działania jednostki, instytucji lub społeczeństwa jako całości i każdy rezultat takiego działania lub bezczynności, które naruszają równe prawa i swobody dzieci i/lub zakłócają ich optymalny rozwój.

Wyróżnia się 4 podstawowe formy krzywdzenia:

a) Przemoc fizyczna wobec dziecka to przemoc, w wyniku której dziecko doznaje faktycznej fizycznej krzywdy lub jest nią potencjalnie zagrożone. Krzywda ta następuje w wyniku działania bądź zaniechania działania ze strony rodzica lub innej osoby odpowiedzialnej za dziecko, lub ze strony osoby, której dziecko ufa, bądź która ma nad nim władzę. Przemoc fizyczna wobec dziecka może być czynnością powtarzalną lub jednorazową.

b) Przemoc psychiczna wobec dziecka to przewlekła, нефizyczna, szkodliwa interakcja pomiędzy dzieckiem a opiekunem, obejmująca zarówno działania, jak i zaniechania. Zaliczamy do niej m.in.: niedostępność emocjonalną, zaniedbywanie emocjonalne, relację z dzieckiem opartą na wrogości, obwinianiu, oczernianiu, odrzucaniu, nieodpowiednie rozwojowo lub niekonsekwentne interakcje z dzieckiem, niedostrzeżenie lub nieuznanie indywidualności dziecka i granic psychicznych pomiędzy rodzicem a dzieckiem.

c) Wykorzystywanie seksualne dziecka to włączanie dziecka w aktywność seksualną, której nie jest ono w stanie w pełni zrozumieć i udzielić na nią świadomej zgody i/lub na którą nie jest dojrzałe rozwojowo i nie może zgodzić się w ważny prawnie sposób i/lub która jest niezgodna z normami prawnym i/lub obyczajowymi danego społeczeństwa. Z wykorzystaniem seksualnym mamy do czynienia, gdy

taka aktywność wystąpi między dzieckiem a dorosłym lub dzieckiem a innym dzieckiem, jeśli te osoby ze względu na wiek bądź stopień rozwoju pozostają w relacji opieki, zależności, władzy.

d) Zaniedbywanie dziecka to chroniczne lub incydentalne niezaspokajanie jego podstawowych potrzeb fizycznych i psychicznych i/lub nierespektowanie jego podstawowych praw, powodujące zaburzenia jego zdrowia i/lub trudności w rozwoju. Do zaniedbywania dochodzi w relacji dziecka z osobą, która jest zobowiązana do opieki, wychowania, troski i ochrony dziecka.

9. Osoba odpowiedzialna za internet - to wyznaczony przez Dyrektora Caritas Archidiecezji Gdańskiej członek personelu, sprawujący nadzór nad korzystaniem z internetu przez dzieci na terenie Caritas oraz nad bezpieczeństwem dzieci w internecie. Osoba wskazana w załączniku nr 2 do niniejszej polityki.
10. Osoba odpowiedzialna za Politykę Ochrony Dzieci przed krzywdzeniem - to wyznaczony przez zarząd członek personelu sprawujący nadzór nad realizacją Polityki ochrony dzieci przed krzywdzeniem w Caritas.
11. Dana osobowa dziecka - jest każda informacja umożliwiająca identyfikację dziecka.
12. Interwencja prawna - jest to zawiadomienie policji lub prokuratury o podejrzeniu popełnienia przestępstwa na szkodę dziecka lub zawiadomienie właściwego sądu rejonowego, wydziału rodzinnego i nieletnich o zagrożeniu dobra dziecka.
13. Interwencja kryzysowa - to kompleks specjalistycznych działań, głównie o charakterze psychologicznym, powiązanych z innymi, np. socjalnymi, prawnymi, medycznymi, na rzecz osób oraz rodzin znajdujących się w sytuacji grożącej kryzysem, kryzysie lub przewlekłych stanach kryzysowych. Interwencja kryzysowa ma na celu zapobieżenie utracie lub przywrócenie utraconej równowagi w wymiarze psychicznym i społecznym, zdolności do działania oraz autonomii osób i rodzin doświadczających kryzysu. Dzieci w interwencji kryzysowej wymagają szczególnie przemyślanych form działania i uwzględnienia specyfiki sytuacji prawnej.
14. Koordynator wdrażania Polityki – osoba wyznaczona przez zarząd do wdrażania Polityki.

Rozdział II

Rozpoznawanie i reagowanie na czynniki ryzyka krzywdzenia dzieci

§ 2

1. Personel posiada wiedzę i w ramach wykonywanych obowiązków zwraca uwagę na czynniki ryzyka i symptomy krzywdzenia dzieci.
2. W przypadku zidentyfikowania czynników ryzyka personel podejmuje rozmowę z opiekunami, przekazując informacje na temat dostępnej oferty wsparcia i motywując ich do szukania dla siebie pomocy.
3. Personel monitoruje sytuację i dobrostan dziecka.
4. Personel zna i stosuje zasady bezpiecznych relacji personel–dziecko i dziecko–dziecko ustalone w danej placówce i opisane w Rozdziale IV niniejszych standardów.
5. Rekrutacja personelu odbywa się zgodnie z zasadami bezpiecznej rekrutacji personelu. Zasady stanowią Załącznik 1 do niniejszej Polityki.

ROZDZIAŁ III

Procedury interwencji w przypadku zagrożenia bezpieczeństwa dziecka

§ 3

1. Zagrożenie bezpieczeństwa dzieci może przybierać różne formy, z wykorzystaniem różnych sposobów kontaktu i komunikowania.
2. Na potrzeby niniejszego dokumentu przyjęto następującą kwalifikację zagrożenia bezpieczeństwa dzieci:
 - a. popełniono przestępstwo na szkodę dziecka (np. wykorzystanie seksualne, znęcanie się nad dzieckiem),
 - b. doszło do innej formy krzywdzenia, niebędącej przestępstwem, takiej jak np. krzyk, kary fizyczne, poniżanie,
 - c. doszło do zaniedbania potrzeb życiowych dziecka (np. związanych z żywieniem, higieną czy zdrowiem).
3. Na potrzeby niniejszego dokumentu wyróżniono procedury interwencji w przypadku podejrzenia działania na szkodę dziecka przez:
 - a. osoby dorosłe (personel, inne osoby trzecie, rodziców/opiekunów prawnych),
 - b. inne dziecko.



§ 4

1. W przypadku uzyskania przez personel informacji, że dziecko jest krzywdzone lub zgłoszenia takiej okoliczności przez dziecko lub opiekuna dziecka personel ma obowiązek sporządzenia notatki służbowej i przekazania uzyskanej informacji koordynatorowi wdrażania Polityki lub dyrektorowi/kierownikowi placówki Caritas Archidiecezji Gdańskiej. Notatka może mieć formę pisemną lub mailową.
2. W przypadku podejrzenia popełnienia przestępstwa konieczne jest zawiadomienia organów zewnętrznych: policji, lub prokuratury.
3. Interwencja prowadzona jest przez zarząd Caritas, który może wyznaczyć na stałe do tego zadania inną osobę. W przypadku wyznaczenia takiej osoby jej dane (imię, nazwisko, email, telefon) zostaną podane do wiadomości personelu, dzieci i opiekunów w załączniku nr 2 do niniejszej polityki.
4. W przypadku wyznaczenia innej osoby do prowadzenia interwencji pod pojęciem „zarządu Caritas” należy rozumieć osobę odpowiedzialną za prowadzenie interwencji.
5. Jeżeli zgłoszono krzywdzenie ze strony osoby wyznaczonej do prowadzenia interwencji, wówczas interwencja prowadzona jest przez zarząd.
6. Jeżeli zgłoszono krzywdzenie ze strony zarządu organizacji, a nie została wyznaczona osoba do prowadzenia interwencji, wówczas działania opisane w niniejszym rozdziale podejmuje osoba, która dostrzegła krzywdzenie lub do której zgłoszono podejrzenie krzywdzenia.
7. Do udziału w interwencji można doprosić specjalistów, w szczególności psychologów i pedagogów, celem skorzystania z ich pomocy przy rozmowie z dzieckiem o trudnych doświadczeniach.
8. Zarząd informuje opiekunów o obowiązku zgłoszenia podejrzenia krzywdzenia dziecka do odpowiedniej instytucji (prokuratura/policja lub sąd rodzinno-opiekuńczy, lub najbliższy ośrodek pomocy społecznej).
9. Po poinformowaniu opiekunów zgodnie z punktem poprzedzającym, zarząd składa zawiadomienie o podejrzeniu przestępstwa do prokuratury/policji lub wnioski o wgląd w sytuację rodziny do sądu rejonowego, wydziału rodzinnego i nieletnich, ośrodka pomocy społecznej.
10. Dalszy tok postępowania leży w kompetencjach instytucji wskazanych w punkcie poprzedzającym.
11. Z przebiegu każdej interwencji sporządza się kartę interwencji, której wzór

stanowi Załącznik nr 6 do niniejszej Polityki. Kartę załącza się do rejestru interwencji prowadzonego przez Caritas.

§ 5

W przypadku podejrzenia, że życie dziecka jest zagrożone lub grozi mu ciężki uszczerbek na zdrowiu należy niezwłocznie poinformować odpowiednie służby (policja, pogotowie ratunkowe), dzwoniąc pod numer 112 lub 999 (pogotowie) lub 997 (policja). Poinformowania służb dokonuje członek personelu, który pierwszy powziął informację o zagrożeniu i następnie wypełnia kartę interwencji.

Krzywdzenie przez osobę dorosłą

§ 6

1. W przypadku gdy zgłoszono krzywdzenie dziecka zarząd przeprowadza rozmowę z dzieckiem i innymi osobami mającymi lub mogącymi mieć wiedzę o zdarzeniu i o sytuacji osobistej (rodzinnej, zdrowotnej) dziecka, w szczególności jego opiekunami. Zarząd stara się ustalić przebieg zdarzenia, ale także wpływ zdarzenia na zdrowie psychiczne i fizyczne dziecka. Ustalenia są spisywane na karcie interwencji.
2. Zarząd organizuje spotkanie/a z opiekunami dziecka, którym przekazuje informacje o zdarzeniu oraz o potrzebie/możliwości skorzystania ze specjalistycznego wsparcia, w tym u innych organizacji lub służb.
3. W przypadku, gdy wobec dziecka popełniono przestępstwo zarząd sporządza zawiadomienie o możliwości popełnienia przestępstwa i przekazuje je do właściwej miejscowo policji lub prokuratury.
4. W przypadku, gdy z rozmowy z opiekunami wynika, że nie są oni zainteresowani pomocą dziecku, ignorują zdarzenie lub w inny sposób nie wspierają dziecka, które doświadczyło krzywdzenia zarząd sporządza wniosek o wgląd w sytuację rodziny, który kieruje do właściwego sądu rodzinnego
5. W przypadku, gdy z przeprowadzonych ustaleń wynika, że opiekun dziecka zaniedbuje jego potrzeby psychofizyczne lub rodzina jest niewydolna wychowawczo (np. dziecko chodzi w nieadekwatnych do pogody ubraniach, opuszcza miejsce zamieszkania bez nadzoru osoby dorosłej), rodzina stosuje przemoc wobec dziecka (rodzic/inny domownik krzyczy na dziecko, stosuje klapsy lub podobne rodzajowo kary fizyczne), należy poinformować właściwy



ośrodek pomocy społecznej o potrzebie pomocy rodzinie, gdy niespełnianie potrzeb wynika z sytuacji ubóstwa, bądź – w przypadku przemocy i zaniedbania – konieczności wszczęcia procedury „Niebieskiej Karty”.

6. W przypadku gdy zgłoszono krzywdzenie dziecka przez członka personelu, wówczas osoba ta zostaje odsunięta od wszelkich form kontaktu z dziećmi (nie tylko dzieckiem pokrzywdzonym) do czasu wyjaśnienia sprawy.
7. W przypadku gdy personel dopuścił się wobec dziecka innej formy krzywdzenia niż popełnienie przestępstwa na jego szkodę, zarząd powinien zbadać wszystkie okoliczności sprawy, w szczególności wysłuchać osobę podejrzaną o krzywdzenie, dziecko oraz innych świadków zdarzenia. W sytuacji gdy naruszenie dobra dziecka jest znaczne, w szczególności gdy doszło do dyskryminacji lub naruszenia godności dziecka, należy rozważyć rozwiązanie stosunku prawnego z osobą, która dopuściła się krzywdzenia, lub zarekomendować takie rozwiązanie zwierzchnikom tej osoby. Jeżeli osoba, która dopuściła się krzywdzenia, nie jest bezpośrednio zatrudniona przez Caritas, lecz przez podmiot trzeci, wówczas należy zarekomendować zakaz wstępu tej osoby na teren Caritas, a w razie potrzeby rozwiązać umowę z instytucją współpracującą.
8. Wszystkie osoby, które w związku z wykonywaniem obowiązków służbowych powzięły informację o krzywdzeniu dziecka lub informacje z tym związane, są zobowiązane do zachowania tych informacji w tajemnicy, wyłączając informacje przekazywane uprawnionym instytucjom w ramach działań interwencyjnych.
9. W przypadku gdy podejrzenie zagrożenia bezpieczeństwa dziecka zgłosili opiekunowie dziecka, a podejrzenie to nie zostało potwierdzone, należy o tym fakcie poinformować opiekunów dziecka na piśmie.

Krzywdzenia dziecka przez rówieśników

§ 7

1. W przypadku podejrzenia krzywdzenia dziecka przez inne dziecko przebywające w Caritas (np. na zajęciach grupowych) należy przeprowadzić rozmowę z dzieckiem podejrzanym o krzywdzenie oraz jego opiekunami, a także oddzielnie z dzieckiem poddawany krzywdzeniu i jego opiekunami. Ponadto należy porozmawiać z innymi osobami mającymi wiedzę o zdarzeniu.

W trakcie rozmów należy dążyć do ustalenia przebiegu zdarzenia, a także wpływu zdarzenia na zdrowie psychiczne i fizyczne dziecka krzywdzonego. Ustalenia są spisywane na karcie interwencji. Dla dziecka krzywdzącego oraz krzywdzonego sporządza się oddzielne karty interwencji.

2. Wspólnie z opiekunami dziecka krzywdzącego należy opracować plan naprawczy, celem zmiany niepożądanych zachowań.
3. Z opiekunami dziecka poddawanego krzywdzeniu należy opracować plan zapewnienia mu bezpieczeństwa, włączając w ten plan sposoby odizolowania go od źródeł zagrożenia.
4. W trakcie rozmów należy upewnić się, że dziecko podejrzewane o krzywdzenie innego dziecka samo nie jest krzywdzone przez opiekunów, innych dorosłych bądź inne dzieci. W przypadku potwierdzenia takiej okoliczności należy podjąć interwencję także w stosunku do tego dziecka.
5. W przypadku, gdy dziecko krzywdzące nie uczestniczy w działaniach Caritas należy porozmawiać z dzieckiem poddawanych krzywdzeniu, innymi osobami mającymi wiedzę o zdarzeniu, a także z opiekunami dziecka krzywdzonego celem ustalenia przebiegu zdarzenia, a także wpływu zdarzenia na zdrowie psychiczne i fizyczne dziecka. Zarząd organizuje spotkanie/a z opiekunami dziecka, którym przekazuje informacje o zdarzeniu oraz o potrzebie/możliwości skorzystania ze specjalistycznego wsparcia, w tym u innych organizacji lub służb oraz o sposobach reakcji na zdarzenie (poinformowanie sądu rodzinnego, poinformowanie szkoły, poinformowanie opiekunów dziecka krzywdzącego).
6. Jeżeli osobą podejrzewaną o krzywdzenie jest dziecko w wieku od 13 do 17 lat, a jego zachowanie stanowi czyn karalny, należy ponadto poinformować właściwy miejscowo sąd rodzinny lub policję poprzez pisemne zawiadomienie.
7. Jeżeli osobą podejrzewaną o krzywdzenie jest dziecko powyżej lat 17, a jego zachowanie stanowi przestępstwo, wówczas należy poinformować właściwą miejscowo jednostkę policji lub prokuratury poprzez pisemne zawiadomienie.

ROZDZIAŁ IV

Zasady bezpiecznej relacji personel – dziecko

§ 8



1. Personel dbają o bezpieczeństwo dzieci podczas pobytu w placówce Caritas, monitoruje sytuacje i dobrostan dziecka.
2. Personel pomaga dzieciom w czynnościach samoobsługowych w zależności od potrzeb dziecka i uzgodnień z opiekunami
3. Pomoc dzieciom uwzględnia: umiejętności rozwojowe dzieci, możliwości wynikające z deficytów/niepełnosprawności.
4. Personel (w miejscach, gdzie pracuje się z dziećmi) organizuje zajęcia i zabawy zapewniające dzieciom wszechstronny rozwój. Zadania dostosowywane są do potrzeb i możliwości dzieci.
5. Personel wspiera dzieci w pokonywaniu trudności.
6. Personel podejmuje działania wychowawcze mające na celu kształtowanie prawidłowych postaw – wyrażanie emocji w sposób niekrzywdzący innych, niwelowanie zachowań agresywnych, promowanie zasad „dobrego wychowania”.
7. Dzieci zostają zapoznane z zasadami regulującymi funkcjonowanie grupy uwzględniającymi prawa dziecka (kodeks/zasady/kontrakt grupy).
8. Pozytywne zachowania dzieci są wzmacniane. W każdej sytuacji dziecko jest informowane o konsekwencji zachowania. Konsekwencją nieodpowiedniego zachowania jest odsunięcie dziecka od zabawy na określony czas, zmiana aktywności, odebranie przywileju.
9. Niedopuszczalne są zachowania: cielesne (np. szarpanie, bicie, popychanie), słowne (np. wyzywanie, wyśmiewanie), zmuszanie, negowanie uczuć.
10. Bezpośredni kontakt z dzieckiem oparty jest na poszanowaniu intymności dziecka. Zasady bezpośredniego kontaktu z dzieckiem ustalane są z rodzicami z poszanowaniem zdania obu stron.
11. Personel placówki posiada wiedzę i w ramach wykonywanych obowiązków zwraca uwagę na czynniki ryzyka krzywdzenia dzieci.
12. Kontakt personelu z dzieckiem powinien odpowiadać jedynie na naturalne potrzeby dziecka. Kontakt fizyczny powinien być w naturalny sposób związany z zabawą, pomocą dziecku w czynnościach higienicznych, koniecznością zapewnienia dziecku bezpieczeństwa, potrzebą uspokojenia dziecka. Kontakt jest inicjowany przez dziecko za jego zgodą i przyzwoleniem.
13. Niedopuszczalne są następujące zachowania personelu wobec dzieci:

- wszelkie zachowania, które zawstydzają, upokarzają, deprecjonują lub poniżają dzieci, lub mają znamiona innych form przemocy psychicznej, fizycznej lub wykorzystywania seksualnego;
- niestosowny kontakt fizyczny z dzieckiem, naruszający godność dziecka;
- podawanie dziecku alkoholu, wszelkich środków psychoaktywnych;
- leków (poza wyjątkowymi sytuacjami – na pisemną prośbę rodzica);
- akceptowanie bądź uczestniczenie w nielegalnych czynnościach, w które zaangażowane jest dziecko;
- nawiązywanie relacji o charakterze seksualnym z dziećmi;
- zachowywanie się w sposób seksualnie prowokacyjny;
- goszczenie dziecka we własnym domu;
- utrzymywanie kontaktów prywatnych z dzieckiem, poza czasem pracy i świadczonym zakresem pomocy;
- spanie w tym samym pokoju co dziecko podczas obozów, wyjazdów gdy sytuacja tego nie wymaga;
- w przypadku świadczenia pomocy w domu, pozostawanie z dzieckiem sam na sam.

14. Prawo prywatności w zakresie leczenia:

- personel informuje dziecko o tym, że ma prawo do poufności ze strony personelu medycznego, jeśli dana informacja nie zagraża życiu lub zdrowiu dziecka i dotrzymanie poufności nie wiąże się ze złamaniem prawa. Jeśli zajdzie potrzeba ochrony dziecka bądź wystąpi inna sytuacja, z którą wiąże się ujawnienie określonych danych na temat dziecka, należy go o tym jak najszybciej powiadomić, wyjaśnić sytuację,
- w trakcie badania należy w miarę możliwości zapewnić, że podczas badania dziecka obecny jest rodzic, opiekun dziecka lub inna osoba bliska wskazana przez dziecko, chyba że dziecko sobie tego nie życzy.
- omawiając sytuację zdrowotną dziecka i podejmując decyzje dotyczące dziecka, należy traktować je podmiotowo, zwracać się bezpośrednio do dziecka, szanować prawo dziecka do autonomii, dawać mu poczucie sprawczości i wpływu na to, co się z nim dzieje w trakcie leczenia. Należy jednak pamiętać, że decyzje i wybory podejmowane przez dziecko powinny dotyczyć spraw w miarę jego wieku, etapu rozwoju i możliwości poznawczych oraz z uwzględnieniem jego bezpieczeństwa. Należy respektować prawo pacjentów, którzy ukończyli 16 lat, do współdecydowania

o własnym zdrowiu oraz metodach leczenia i otrzymywania pełnych informacji w tym zakresie.

15. Wszelkie podejrzenia dotyczące nieodpowiednich zachowań personelu wobec dzieci są bezzwłocznie zgłaszane zarządowi i wyjaśniane.

Zasady bezpiecznej relacji dziecko – dziecko

§ 9

1. W Caritas obowiązują zasady bezpiecznych relacji dziecko - dziecko.
2. Zasady te dotyczą bezpiecznych relacji pomiędzy dziećmi będącymi odbiorcami działań, zwłaszcza gdy trwają one dłuższy czas, a dzieci funkcjonują w społeczności i tworzą się między nimi relacje. W przypadku placówek, w których kontakt między dziećmi jest okazjonalny i krótkotrwały wprowadzenie zasad nie jest obowiązkowe, aczkolwiek zaleca się komunikowanie dzieciom zasad, na jakich funkcjonuje przestrzeń wolna od przemocy.
3. Co do zasady, treść zasad bezpiecznych relacji dziecko-dziecko powinna zostać wypracowana z udziałem dzieci i z uwzględnieniem specyfiki placówki oraz potrzeb dzieci w nim przebywających.
4. W sytuacji, gdy w placówce dłużej niż 12 godzin przebywają dzieci w różnych grupach wiekowych, zapewniając im nocleg należy uwzględnić różnice rozwojowe i płeć.
5. Ewaluacja i weryfikacja zasad bezpiecznych relacji pomiędzy dziećmi odbywa się nie rzadziej niż raz na 12 miesięcy, w tym po każdej sytuacji kryzysowej, jeśli w Caritas podjęto interwencję z powodu krzywdzenia rówieśniczego.
6. Zagadnienia, które powinny znaleźć się w „zasadach bezpiecznych relacji między dziećmi”:
 - a) Zasady komunikacji, w tym komunikacji internetowej;
 - b) Zakaz stosowania przemocy w jakiegokolwiek formie, w tym z wykorzystaniem technologii informacyjnych i komunikacyjnych (np. Internet, telefon komórkowy);
 - c) Sposoby rozwiązywania konfliktów;
 - d) Szacunek dla cudzej własności, prywatności i przestrzeni;
 - e) Równe traktowanie, szacunek dla różnorodności, indywidualnej tożsamości i ekspresji.
7. Należy zadbać, by dzieci posiadały wiedzę, że jeżeli:
 - a) mają jakikolwiek problem, obawiają się lub doznają przemocy, w tym doświadczyły

zachowania wskazanego w zasadach bezpiecznych relacji jako niedopuszczalne ze strony członka personelu, innego dziecka, opiekuna dziecka, innej osoby bliskiej, lub innej osoby, albo

b) były świadkiem niewłaściwych, niezrozumiałych lub niejasnych zachowań, w tym wskazanych w zasadach bezpiecznych relacji jako niedopuszczalne wobec innego dziecka ze strony członka personelu, innego dziecka, opiekuna dziecka, innej osoby bliskiej, lub innej osoby

c) mają prawo i możliwość rozmowy na ten temat z osobą odpowiedzialną za ich ochronę lub inną zaufaną osobą z personelu, która podejmie działania, aby udzielić wsparcia, z zachowaniem szacunku do ich prywatności.

8. Personel realizując cele wymienione w ust. 1-7 działa w ramach obowiązującego prawa, przepisów wewnętrznych oraz swoich kompetencji.

Rozdział V

Zasady ochrony danych osobowych dziecka

§ 10

1. Dane osobowe dziecka podlegają ochronie na zasadach określonych w ustawie z dnia 10 maja 2018 r. o ochronie danych osobowych oraz w Polityce Bezpieczeństwa Caritas Archidiecezji Gdańskiej.

2. Każde dziecko ma prawo do ochrony jego danych osobowych.

3. Dane osobowe dziecka są przetwarzane, zgodnie z zadaniami wynikającymi z przepisami prawa oraz zasadami Caritas.

4. Dane osobowe dzieci wykorzystywane są wyłącznie zgodnie z przeznaczeniem do którego zostały udostępnione.

5. Opiekunom dzieci przysługuje wgląd do danych osobowych dziecka z możliwością ich zmiany.

6. Caritas zapewnia środki techniczne i organizacyjne zapewniające ochronę danych osobowych przed wglądem osób nieupoważnionych, utratą, uszkodzeniem lub zniszczeniem.

7. Personel ma obowiązek zachowania w tajemnicy danych osobowych, które przetwarza oraz zachowania w tajemnicy sposobów zabezpieczenia danych osobowych przed nieuprawnionym dostępem.

8. Pieczęć nad dokumentami zawierającymi dane osobowe dzieci sprawuje osoba odpowiedzialna na danym odcinku.
9. Do przetwarzania danych dzieci dopuszczane są tylko osoby uprawnione.
10. Dane dziecka są wyłącznie udostępniane osobom i podmiotom uprawnionym na podstawie odrębnych przepisów.
11. Personel może wykorzystać informacje o dziecku w celach szkoleniowych lub edukacyjnych wyłącznie z zachowaniem anonimowości dziecka oraz w sposób uniemożliwiający identyfikację dziecka.
12. Personel nie udostępnia przedstawicielom mediów informacji o dzieciach i ich opiekunach.
13. Personel nie kontaktuje przedstawicieli mediów z dziećmi.
14. Personel, w wyjątkowych i uzasadnionych sytuacjach, może skontaktować się z opiekunem dziecka i zapytać go o zgodę na podanie jego danych kontaktowych przedstawicielom mediów. W przypadku wyrażenia zgody, personel podaje przedstawicielowi mediów dane kontaktowe opiekuna dziecka.
15. Personel w wyjątkowych i uzasadnionych sytuacjach, może wypowiedzieć się w kontakcie z przedstawicielami mediów o sprawie dziecka lub jego opiekuna - po wyrażeniu pisemnej zgody przez opiekuna dziecka.

Rozdział VI

Zasady ochrony wizerunku dziecka

§ 11

1. Caritas zapewnia najwyższe standardy ochrony danych osobowych dzieci zgodnie z obowiązującymi przepisami prawa.
2. Caritas, uznając prawo dziecka do prywatności i ochrony dóbr osobistych, zapewnia ochronę wizerunku dziecka.
3. Wytyczne dotyczące zasad publikacji wizerunku dziecka stanowią Załącznik nr 3 do niniejszej Polityki.
4. Personelowi nie wolno umożliwiać przedstawicielom mediów utrwalania wizerunku dziecka (filmowanie, fotografowanie, nagrywanie głosu dziecka) na terenie Caritas bez pisemnej zgody opiekuna dziecka.
5. W celu uzyskania zgody, o której mowa powyżej, personel może skontaktować się z opiekunem dziecka i ustalić procedurę uzyskania zgody. Niedopuszczalne jest podanie przedstawicielowi mediów danych

kontaktowych do opiekuna dziecka – bez wiedzy i zgody tego opiekuna.

6. Jeżeli wizerunek dziecka stanowi jedynie szczegół całości, takiej jak: zgromadzenie, krajobraz, publiczna impreza, zgoda opiekuna na utrwalanie wizerunku dziecka nie jest wymagana.
7. Upublicznienie przez członka personelu wizerunku dziecka utrwalonego w jakiegokolwiek formie (fotografia, nagranie audio-wideo) wymaga pisemnej zgody opiekuna dziecka. Dobrą praktyką jest również pozyskiwanie zgód samych dzieci.
8. Pisemna zgoda, o której mowa w ust. 7, powinna zawierać informację, gdzie będzie umieszczony zarejestrowany wizerunek i w jakim kontekście będzie wykorzystywany (np. że umieszczony zostanie na stronie www.youtube.com w celach promocyjnych).

Rozdział VII

Zasady dostępu dzieci do Internetu

§ 12

1. Caritas, zapewniając dzieciom dostęp do internetu, jest zobowiązana podejmować działania zabezpieczające dzieci przed dostępem do treści, które mogą stanowić zagrożenie dla ich prawidłowego rozwoju; w szczególności należy zainstalować i aktualizować oprogramowanie zabezpieczające.
2. Na terenie Caritas dostęp dziecka do internetu możliwy jest:
 - a. pod nadzorem personelu – na urządzeniach Caritas,
 - b. bez nadzoru – na przeznaczonych do tego komputerach, znajdujących się na terenie Caritas (dostęp swobodny),
 - c. za pomocą sieci wifi Caritas, po podaniu hasła,
 - d. na urządzeniach własnych.
3. W przypadku dostępu realizowanego pod nadzorem personelu, osoba ta ma obowiązek informowania dzieci o zasadach bezpiecznego korzystania z internetu. Personel czuwa także nad bezpieczeństwem korzystania z internetu przez dzieci podczas zajęć.
4. Caritas zapewnia stały dostęp do materiałów edukacyjnych, dotyczących bezpiecznego korzystania z internetu, przy komputerach, z których możliwy jest dostęp swobodny do sieci.
5. Osoba odpowiedzialna za internet zapewnia, aby sieć internetowa Caritas była



zabezpieczona przed niebezpiecznymi treściami, instalując i aktualizując odpowiednie, nowoczesne oprogramowanie.

6. Osoba odpowiedzialna za internet przynajmniej raz w miesiącu sprawdza, czy na komputerach ze swobodnym dostępem podłączonych do internetu nie znajdują się niebezpieczne treści. W przypadku znalezienia niebezpiecznych treści, wyznaczona osoba stara się ustalić, kto korzystał z komputera w czasie ich wprowadzenia.

Rozdział VIII

Monitoring Polityki

§ 13

1. Zarząd wyznacza jako osobę odpowiedzialną za Politykę ochrony dzieci w organizacji-osobę wskazaną w zał. Nr 2 do niniejszej Polityki.
2. Osoba, o której mowa w punkcie poprzedzającym, jest odpowiedzialna za monitorowanie realizacji Polityki, za reagowanie na sygnały naruszenia Polityki i prowadzenie rejestru zgłoszeń oraz za proponowanie zmian w Polityce.
3. Osoba, o której mowa w ust. 1 niniejszego paragrafu, przeprowadza wśród personelu, raz na 12 miesięcy, ankietę monitorującą poziom realizacji Polityki. Wzory ankiet stanowi Załącznik 4 do niniejszej Polityki.
4. W ankiecie personel może proponować zmiany Polityki oraz wskazywać naruszenia Polityki w Caritas.
5. Osoba, o której mowa w ust. 1 niniejszego paragrafu, dokonuje opracowania ankiet wypełnionych przez personel. Sporządza na tej podstawie raport z monitoringu, który następnie przekazuje zarządowi.
6. Zarząd wprowadza do Polityki niezbędne zmiany i ogłasza personelowi, dzieciom i ich opiekunom nowe brzmienie Polityki.

Rozdział IX

Przepisy Końcowe

§ 14

1. Polityka Wchodzi w życie z dniem 15.08.2024.
2. Potwierdzeniem zapoznania się z niniejszym dokumentem jest oświadczenie o zapoznaniu się ze standardami ochrony dzieci i zobowiązaniu do jej

przestrzegania – załącznik nr 5.

3. Ogłoszenie następuje w sposób dostępny dla pracowników, w szczególności poprzez wywieszenie w miejscu ogłoszeń dla pracowników lub poprzez przesłanie jej tekstu drogą elektroniczną.

4. Załączniki do niniejszej polityki:

Załącznik nr 1 – Zasady bezpiecznej rekrutacji personelu

Załącznik nr 2 - Osoby odpowiedzialne za realizację Polityki ochrony dzieci w Caritas Archidiecezji Gdańskiej

Załącznik nr 3 – Wytyczne dotyczące zasad publikacji wizerunku dziecka

Załącznik nr 4 – Wzory ankiet

Załącznik nr 5 – Oświadczenie o niekaralności i zobowiązaniu do przestrzegania podstawowych zasad ochrony dzieci

Załącznik nr 6 – Karta interwencji

Załącznik nr 7 - Zasady bezpiecznego korzystania z internetu

Załącznik nr 8 – Wersja obrazkowa

Caritas Archidiecezji Gdańskiej

ks. Andrzej Wiecki
DYREKTOR



Zasady bezpiecznej rekrutacji personelu

1. Przed zatrudnieniem personelu lub nawiązaniem współpracy w innej formie i powierzeniem jej obowiązków polegających na pracy z dzieckiem należy ustalić kwalifikacje tej osoby oraz podjąć działania w celu ustalenia czy posiada kompetencje do pracy z dzieckiem oraz wykluczyć ryzyko wystąpienia z jej strony zagrożenia dla dobra dziecka i zagrożenia jego bezpieczeństwa.
2. W trakcie rekrutacji należy uzyskać:
 - dane osobowe kandydata, takie jak imię (imiona) i nazwisko,
 - datę urodzenia, dane kontaktowe, potwierdzone sprawdzeniem dokumentu tożsamości;
 - informacje dotyczące:
 - a) wykształcenia kandydata/kandydatki;
 - b) kwalifikacji zawodowych kandydata/kandydatki;
 - c) przebiegu dotychczasowego zatrudnienia kandydata/kandydatki.
3. W celu uzyskania dodatkowych informacji o kandydatce/kandydacie Caritas może wystąpić do niego/do niej o przedstawienie referencji z poprzednich miejsc zatrudnienia (od poprzedniego pracodawcy) lub wskazanie kontaktu w celu pozyskania referencji. Nieprzedłożenie ww. dokumentu nie może wywoływać negatywnych konsekwencji dla kandydata lub kandydatki.
4. Przed nawiązaniem współpracy z daną osobą, Caritas ma obowiązek zrealizować obowiązki dotyczące sprawdzenia informacji dotyczących karalności danej osoby, wynikające z ustawy o przeciwdziałaniu zagrożeniom przestępczością na tle seksualnym i ochronie małoletnich. Przed dopuszczeniem osoby zatrudnianej do wykonywania obowiązków związanych z wychowaniem, edukacją, wypoczynkiem, leczeniem małoletnich lub z opieką nad nimi Caritas jest zobowiązana sprawdzić osobę zatrudnianą w Rejestrze Sprawców Przestępstw na Tle Seksualnym.
5. Ponadto osoba przyjęta na stanowisko związane z pracą z dziećmi musi bezwzględnie podpisać następujące oświadczenie o zapoznaniu się ze standardami ochrony dzieci i zobowiązaniu do jej przestrzegania.
6. Oświadczenie zostaje włączone do akt osobowych pracownika, a w przypadku ich

braku dołączone do umowy cywilnoprawnej.

7. Brak zgody na podpisanie dokumentu wymienionego w ust. 5 uniemożliwia nawiązanie z tą osobą jakiegokolwiek stosunku prawnego (zawarcie umowy o pracę/współpracy).

8. Należy pobrać od kandydata/kandydatki informację z Krajowego Rejestru Karnego o niekaralności w zakresie przestępstw określonych w rozdziale XIX i XXV Kodeksu karnego, w art. 189a i art. 207 Kodeksu karnego oraz w ustawie z dnia 29 lipca 2005 r. o przeciwdziałaniu narkomanii (Dz. U. z 2023 r. poz. 172 oraz z 2022 r. poz. 2600) lub za odpowiadające tym przestępstwom czyny zabronione określone w przepisach prawa obcego jeżeli przepisy prawa wprost wymóg ten wskazują np. nauczyciele, kierownik i wychowawca wypoczynku.

9. Jeżeli osoba posiada obywatelstwo inne niż polskie wówczas powinna przedłożyć również informację z rejestru karnego państwa obywatelstwa uzyskiwaną do celów działalności zawodowej lub wolontariackiej związanej z kontaktami z dziećmi, bądź informację z rejestru karnego, jeżeli prawo tego państwa nie przewiduje wydawania informacji dla w/w celów.



**Osoby odpowiedzialne za realizację Polityki Ochrony Dzieci w Caritas
Archidiecezji Gdańskiej**

Lp	Zakres zadań	Imię i nazwisko	e-mail	telefon
1	Koordynator wdrażania polityki	Aleksandra Szuma-Ganczarek	aszuma@caritas.gda.pl	58 555 78 78
2	Osoba odpowiedzialna za internet	Grzegorz Laskowski	glaskowski@caritas.gda.pl	58 555 78 78
3	Osoba wyznaczona do prowadzenia interwencji	Aleksandra Szuma-Ganczarek	aszuma@caritas.gda.pl	58 555 78 78
4	Osoba odpowiedzialną za Politykę Ochrony Dzieci w Caritas	Aleksandra Szuma-Ganczarek	aszuma@caritas.gda.pl	58 555 78 78

Wytyczne dotyczące zasad publikacji wizerunku dziecka

1. Wytyczne dotyczące utrwalania wizerunku dziecka (zdjęcia, film)

- Wszystkie dzieci muszą być ubrane.
- Zarejestrowanie obrazu powinno się koncentrować na czynnościach wykonywanych przez dzieci i w miarę możliwości przedstawiać grupy dzieci, a nie pojedyncze osoby.
- Upewnij się, że fotograf lub osoba filmująca nie spędza czasu z dziećmi ani nie ma do nich dostępu bez nadzoru.
- Wszelkie podejrzenia i problemy dotyczące nieodpowiednich wizerunków dzieci należy zgłaszać i rejestrować podobnie jak inne niepokojące sygnały dotyczące zagrożenia bezpieczeństwa dzieci.

2. Wytyczne dotyczące publikowania wizerunków dzieci

- Używaj tylko imion dzieci; nie ujawniaj zbyt wielu szczegółów dotyczących ich miejsca zamieszkania, szkoły czy zainteresowań.
- Zapytaj dziecko o zgodę rodziców/opiekunów dziecka i poinformuj wszystkich zainteresowanych o tym, gdzie i w jaki sposób zamierzasz wykorzystać jego wizerunek.
- Staraj się wykorzystywać obrazy pokazujące szeroki przekrój dzieci – chłopców i dziewczęta, dzieci w różnym wieku, o różnych uzdolnieniach i reprezentujące różne grupy etniczne.
- Poproś specjalistów o radę w sprawie zamieszczenia obrazów dzieci na stronie internetowej – zarezerwuj czas na obróbkę zdjęć przed zamieszczeniem ich na stronie internetowej. Jeśli filmy wideo pochodzą z serwera Twojej organizacji, to materiał ten może być pobierany, dlatego zaleca się korzystanie z niezależnego serwera.

Wzory ankiet

4a. Ankieta dla personelu monitorująca stan znajomości standardów ochrony dzieci i przestrzegania oraz skuteczność obowiązujących procedur.

Oceń (w skali od 1 do 10) swoją znajomość standardów ochrony dzieci (1 – niska, 10 – wysoka)	
Jak oceniasz (w skali od 1 do 10) poziom znajomości wśród personelu standardów ochrony dzieci? (1 – niski, 10 – wysoki) Oceń (w skali od 1 do 10) swoją umiejętność rozpoznawania symptomów krzywdzenia dzieci (1 – niska, 10 – wysoka)	
Jak oceniasz (w skali od 1 do 10) umiejętności innych pracowników rozpoznawania symptomów krzywdzenia dzieci? (1 – niskie, 10 – wysokie)	
Oceń (w skali od 1 do 10) swoją znajomość procedur reagowania na symptomy krzywdzenia dzieci (1 – niska, 10 – wysoka)	
Jak oceniasz (w skali od 1 do 10) znajomość wśród personelu procedur reagowania na symptomy krzywdzenia dzieci? (1 – niska, 10 – wysoka)	
Czy w Twojej ocenie konieczne jest podniesienie znajomości obowiązującej Standardów ochrony dzieci wśród pracowników? Jeśli tak, zaznacz w jakim obszarze.	1. zasad bezpiecznych relacji pomiędzy personelem placówki a dziećmi 2. zasad bezpiecznych relacji pomiędzy dziećmi

	<p>3. zasad i procedur reagowania w przypadku podejrzenia krzywdzenia dziecka</p> <p>4. zasad ochrony wizerunku dziecka i danych osobowych</p> <p>5. zasad dostępu dzieci do Internetu</p>
<p>Czy w Twojej ocenie konieczne jest podniesienie znajomości obowiązujących standardów ochrony dzieci wśród wychowanków? Jeśli tak, zaznacz w jakim obszarze.</p>	<p>1. zasad bezpiecznych relacji pomiędzy personelem placówki a dziećmi</p> <p>2. zasad bezpiecznych relacji pomiędzy dziećmi</p> <p>3. zasad i procedur reagowania w przypadku podejrzenia krzywdzenia dziecka</p> <p>4. zasad ochrony wizerunku dziecka i danych osobowych</p> <p>5. zasad dostępu dzieci do Internetu</p>
<p>Czy zdarzyło Ci się zaobserwować naruszenie w placówce standardów?</p>	
<p>Czy zostały wówczas podjęte przez Ciebie jakieś działania? Jeśli tak – jakie, jeśli nie – dlaczego? (odpowiedz opisowo)</p>	
<p>Co w Twojej ocenie szczególnie się sprawdza w standardach ochrony dzieci? Które zasady są trudne do realizacji? Zaproponuj zmiany i szkolenia.</p>	

4b. Ankieta dla dzieci

<p>Określ w skali od 1 do 10 swoje poczucie bezpieczeństwa w placówce (1 – niskie, 10 – wysokie).</p>	
---	--

<p>Jak się czujesz w relacjach z pracownikami placówki? (1 – źle, 10 – bardzo dobrze). Uzasadnij krótko swoją odpowiedź.</p>	
<p>Określ w skali od 1 do 10 poziom zaufania do pracowników placówki (1 - niski, 10 – wysoki). Uzasadnij krótko swoją odpowiedź.</p>	
<p>Jak oceniasz swoje relacje z innymi dziećmi w placówce? (1 – trudne, 10 – bardzo dobre). Uzasadnij krótko swoją odpowiedź.</p>	
<p>Czy wiesz, do kogo z personelu możesz się zwrócić w sytuacji, gdy: masz jakikolwiek problem, obawiasz się o swoje zdrowie, doświadczyłeś przemocy lub niekomfortowego dla Ciebie, przekraczające granice zachowania ze strony członka personelu, innego dziecka, rodzica dziecka, lub innej osoby</p>	
<p>Czy wiesz, do kogo z personelu możesz się zwrócić w sytuacji, gdy: b) byłeś świadkiem, że pracownik placówki, inne dziecko, rodzic dziecka czy inna osoba, zachował się w sposób niewłaściwy, niekomfortowy czy przekraczający granice, wobec innego dziecka? tak/nie</p>	
<p>Czy zdarzyło Ci się być świadkiem przemocy w placówce? Jeśli tak, to jakiej? Napisz, co się wówczas zdarzyło i co zrobiłeś?</p>	

Czy zdarzyło Ci się doświadczyć przemocy w placówce? Jeśli tak, to jakiej? Napisz, co się wówczas zdarzyło i co zrobiłeś?	
Czy w placówce w widocznym miejscu są dostępne informacje na temat możliwości uzyskania pomocy w trudnej sytuacji, w tym numery bezpłatnych telefonów zaufania dla dzieci i młodzieży?	
To jest miejsce dla Ciebie. Napisz, czego brakuje Ci w placówce, co chciałbyś zmienić, ale także co Ci się podoba.	

4c. Ankieta dla rodziców/opiekunów

Czy poinformowano Panią/Pana o obowiązujących w podmiocie standardach e ochrony dzieci? Tak/nie	
Czy wiesz, że personel podmiotu jest zobowiązany do przestrzegania „zasad bezpiecznych relacji między personelem a dziećmi”? Tak/nie	
Jak się czujesz w relacjach z pracownikami placówki? (1 – źle, 10 – bardzo dobrze). Uzasadnij krótko swoją odpowiedź.	
Określ w skali od 1 do 10 poziom zaufania do pracowników placówki (1 - niski, 10 – wysoki). Uzasadnij krótko swoją odpowiedź.	
Jak oceniasz relacje między dziećmi	

<p>przebywającymi w podmiocie? (1 – trudne, 10 – bardzo dobre).</p> <p>Uzasadnij krótko swoją odpowiedź.</p>	
<p>Czy wiesz, do kogo z personelu możesz się zwrócić w sytuacji, gdy:</p> <p>Twoje dziecko obawia się o swoje zdrowie, doświadczyło przemocy lub niekomfortowego dla niego, przekraczające granice zachowania ze strony członka personelu, innego dziecka, rodzica dziecka, lub innej osoby?</p> <p>tak/nie</p>	
<p>Czy wiesz, do kogo z personelu możesz się zwrócić w sytuacji, gdy:</p> <p>byłeś świadkiem, że pracownik placówki, inne dziecko, rodzic dziecka czy inna osoba, zachował się w sposób niewłaściwy, niekomfortowy czy przekraczający granice, wobec innego dziecka?</p> <p>tak/nie</p>	
<p>Czy zdarzyło Ci się być świadkiem przemocy w placówce? Jeśli tak, to jakiej? Napisz, co się wówczas zdarzyło i co zrobiłeś?</p>	
<p>Czy zdarzyło się, że Twoje dziecko doświadczyło przemocy</p>	
<p>Czy w placówce w widocznym miejscu są dostępne informacje na temat możliwości uzyskania pomocy w trudnej sytuacji, w tym numery bezpłatnych telefonów zaufania dla dzieci i młodzieży?</p>	
<p>To jest miejsce dla Ciebie. Napisz, czego</p>	

brakuje Ci w placówce, co chciałbyś
zmienić, ale także co Ci się podoba.



**Oświadczenie o niekaralności i zobowiązaniu do
przestrzegania podstawowych zasad ochrony dzieci**

.....
miejsce i data

Ja, nr PESEL
..... oświadczam, że nie byłam/em
skazana/y za przestępstwo przeciwko wolności seksualnej i obyczajności, i
przestępstwa z użyciem przemocy na szkodę małoletniego i nie toczy się przeciwko
mnie żadne postępowanie karne ani dyscyplinarne w tym zakresie.

Ponadto oświadczam, że zapoznałam/-em się z zasadami ochrony dzieci
obowiązującymi w Caritas Archidiecezji Gdańskiej i zobowiązuję się do ich
przestrzegania.

.....
podpis

Karta interwencji

1. Imię i nazwisko dziecka		
2. Przyczyna interwencji (forma krzywdzenia)		
3. Osoba zawiadamiająca o podejrzeniu krzywdzenia		
4. Opis podjętych działań, innych niż interwencja	Data	Działanie
5. Spotkania z rodzicami/opiekunami prawnymi dziecka	Data	Opis spotkania
6. Forma podjętej interwencji (zakreślić właściwe)	<ul style="list-style-type: none"> • zawiadomienie o podejrzeniu popełnienia przestępstwa, • wniosek o wgląd w sytuację dziecka/rodziny, • inny rodzaj interwencji. Jaki? 	
7. Dane dotyczące interwencji (nazwa organu, do którego zgłoszono interwencję) i data interwencji		
	Data	Działanie

8. Wyniki interwencji: działania organów wymiaru sprawiedliwości, jeśli organizacja uzyskała informacje o wynikach działania własnego/działania rodziców/opiekunów prawnych

Zasady bezpiecznego korzystania z internetu

1. Infrastruktura sieciowa w siedzibie Caritas bądź na terenie placówki, w której Caritas prowadzi działania umożliwia dostęp do internetu, zarówno personelowi, jak i dzieciom, w czasie zajęć i poza nimi.
2. Sieć jest monitorowana, tak, aby możliwe było zidentyfikowanie sprawców ewentualnych nadużyć.
3. Rozwiązania organizacyjne na poziomie placówki bazują na aktualnych standardach bezpieczeństwa.
4. Wyznaczona jest osoba odpowiedzialna za bezpieczeństwo sieci w organizacji. Do obowiązków tej osoby należą:
 - a) Zabezpieczenie sieci internetowej w siedzibie Caritas bądź na terenie placówki, w której organizacja prowadzi działania przed niebezpiecznymi treściami poprzez instalację i aktualizację odpowiedniego, nowoczesnego oprogramowania.
 - b) Aktualizowanie oprogramowania w miarę potrzeb, przynajmniej raz w miesiącu.
 - c) Przynajmniej raz w miesiącu sprawdzanie, czy na komputerach ze swobodnym dostępem podłączonych do internetu nie znajdują się niebezpieczne treści. W przypadku znalezienia niebezpiecznych treści, wyznaczony pracownik stara się ustalić, kto korzystał z komputera w czasie ich wprowadzenia. Informację o dziecku, które korzystało z komputera w czasie wprowadzenia niebezpiecznych treści, wyznaczony pracownik przekazuje zarządowi organizacji, a ten następnie organizuje spotkanie z opiekunami dziecka, aby przekazać informacje o zdarzeniu oraz o potrzebie/możliwości skorzystania ze specjalistycznego wsparcia, w tym u innych organizacji lub służb oraz o sposobach reakcji na zdarzenie.
5. W przypadku dostępu realizowanego pod nadzorem personelu, ma on obowiązek informowania dzieci o zasadach bezpiecznego korzystania z internetu. Personel czuwa także nad bezpieczeństwem korzystania z internetu przez dzieci podczas zajęć.
6. W miarę możliwości osoba odpowiedzialna za internet przeprowadza z dziećmi

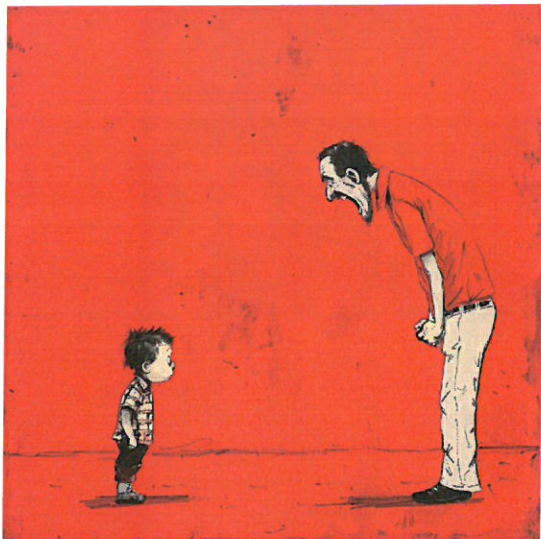


cykliczne warsztaty dotyczące bezpiecznego korzystania z internetu lub takie warsztaty prowadzone są przez inny wyznaczony personel.

7. Organizacja zapewnia stały dostęp do materiałów edukacyjnych, dotyczących bezpiecznego korzystania z internetu, przy komputerach, z których możliwy jest swobodny dostęp do sieci.

Wersja obrazkowa Polityki Ochrony Dzieci

Dorosły nie może krzyczeć na dziecko



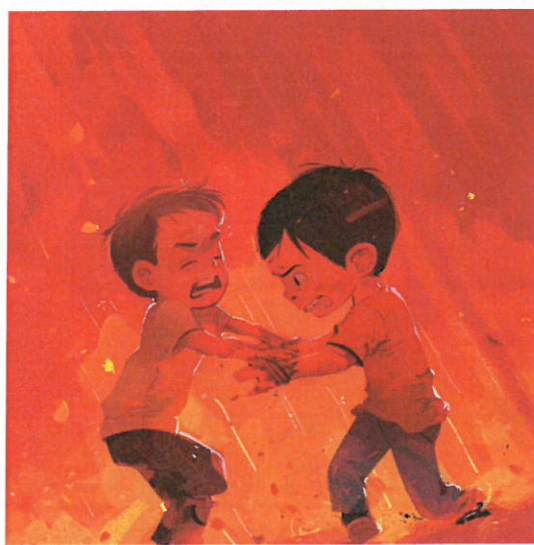
Dorosły nie może kopać, przewracać dziecka



Dorosły nie może zabierać dziecku zabawek

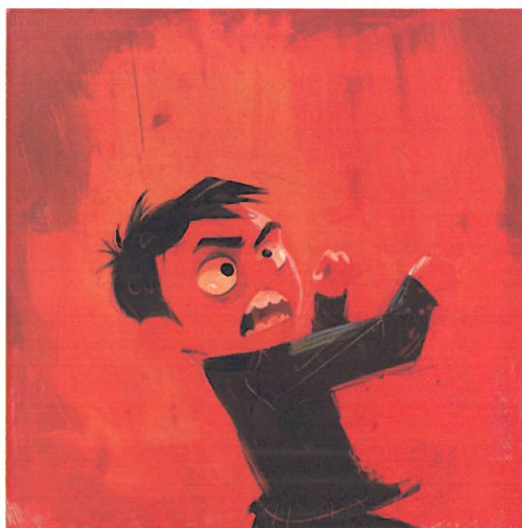


Dzieci nie biją się między sobą



A handwritten signature in blue ink, consisting of a vertical line and a stylized flourish at the bottom.

Dziecko nie może bić dorosłego



Dziecko nie może być bite



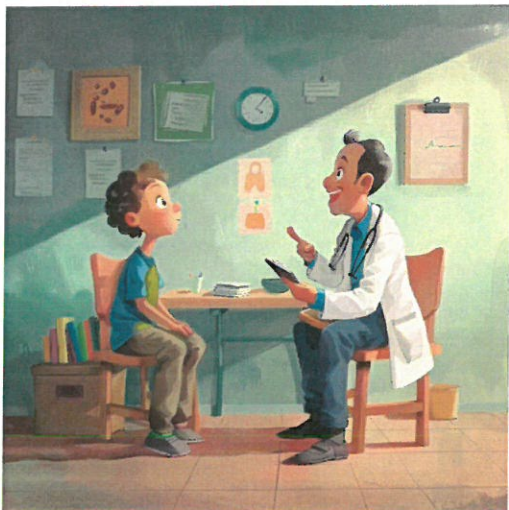
Dziecko nie słucha dorosłego



Dorosły pomaga dziecku



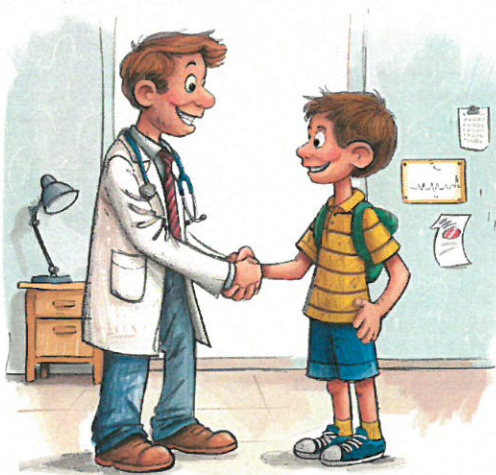
Dorosły rozmawia z dzieckiem



Dorosły słucha dziecka



Dorosły traktuje dziecko z szacunkiem



Nie można pozostawiać dziecka samego



Dziecko musi czuć się bezpiecznie



Dziecka nie można obrażać upokarzać

